

Aqua Radio Sistem

RF baterijska krmilna ura ^{SLO} 2-smerna RF enota



Dokument je last podjetja MT Cvek d.o.o. Vsakršno nepooblaščno spreminjanje, kopiranje, razmnoževanje ali distribuiranje tega dokumenta je prepovedano.

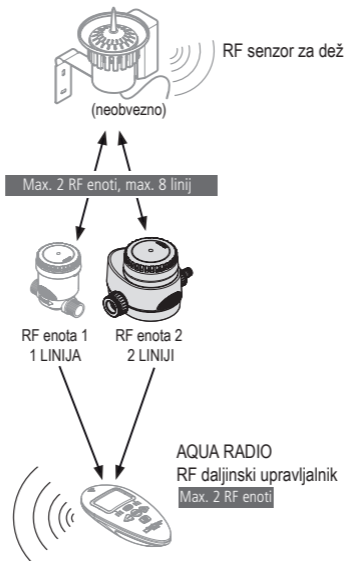
Za morebitne napake v tisku ne odgovarjamo, se pa zanje opravičujemo. Pridržujemo si pravico do nenapovedanih sprememb.

Uporabniški priročnik

90832

claber[®]

Pojasnjevalna skica AQUA RADIO SISTEMA



Kazalo

Uvod.....	3
Opomniki.....	3
Splošne specifikacije.....	4-8
Vstavljanje baterij.....	9-12
Status napoljenosti baterij.....	11
Sinhronizacija časa z RF daljinskim upravljalnikom.....	12
Namestitvev.....	13
Povezave.....	14-16
Postopek povezave RF enote in RF daljinskega upravljalnika....	14
Postopek povezave RF enote in RF senzorja za dež.....	16
Uporaba.....	17-18
Ročno zalivanje.....	17
Programirano namakanje.....	18
Ponastavitev.....	18
Čiščenje in vzdrževanje.....	19
Diagnostika.....	20-21
Tehnične specifikacije.....	22
Odstranjevanje (WEEE).....	22
Garancijski pogoji.....	23
Izjava o skladnosti.....	23

Simboli iz uporabniškega priročnika



pomembna opomba



dodatne informacije



referenca na drugo poglavje
ali na drug uporabniški priročnik

Zahvaljujemo se vam za zaupanje, ki ste nam ga izkazali z nakupom tega izdelka. Prosimo, da pred prvo uporabo skrbno preberete uporabniški priročnik. Priročnik hranite na takem mestu, da ga lahko uporabite tudi v prihodnje: vsako poglavje vam bo zagotovilo vse potrebne informacije o tem, kako pravilno izvesti posamezne korake. Vsakršna drugačna uporaba (drugačna od uporabe, ki je navedena v tem uporabniškem priročniku) velja za neprimerno: proizvajalec ne prevzema nobene odgovornosti za škodo in poškodbe, ki izhajajo iz nepravilne uporabe. Proizvajalec v primeru nepravilne uporabe tudi ne bo popravil ali zamenjal delov, čeprav so ti še v garanciji.

Opomniki

1. Uporabljajte samo nove alkalne baterije tipa AAA 1,5V (LR03).
2. Baterije zamenjajte na začetku vsake sezone.
3. Redno preverjajte tesnjenje prozornega pokrova in pokrovčka za baterijsko ohišje.
4. Redno preverjajte, da so električne povezave pri bateriji in pri elektromagnetnih ventilih varne.
5. Prozorni pokrov naj bo vedno zaprt, saj s tem zagotavljate, da izdelek ostane vodotesen.
6. Na začetku vsake sezone očistite filter, nato pa ga redno pregledujte.
7. V zimskem času in/ali ko ura ni v uporabi, vedno odstranite baterije. Krmilno enoto shranite na suhem mestu pri temperaturi, ki ni nižja od 3°C. Z upoštevanjem teh varnostnih ukrepov, se lahko življenjska doba baterije podaljša tudi na več kot le eno sezono.
8. Poskrbite, da se otroci ali živali ne bodo mogle igrati z RF enoto ali katerikoli delom le-te.
9. Pametno je, — kadar prvič uporabljate RF enoto — da se prepričate, da vsi programi delujejo pravilno.
10. Cevi ali priključkov, ki so priključeni neposredno na krmilno enoto ne vlecite.
11. Krmilne enote ne uporabljajte pri delovnih tlakih nižjih od 0,5 barov (7,3 psi) ali višjih od 12 barov (174 psi).
12. Kontrolno enoto ne nameščajte v jame, pod zemljo ali v zaprte prostore.
13. Kontrolno enoto ne uporabljajte s kemičnimi snovmi ali drugimi tekočinami, razen vode.

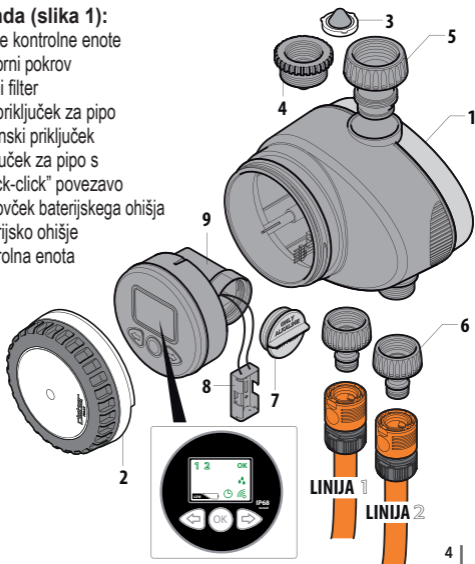
2-smerna krmilna ura je 2-smerna RF kontrolna enota, ki se uporablja s Claber AQUA RADIO sistemom.

Ko RF kontrolno enoto programirate z uporabo RF daljinskega upravljalnika, le-ta izvaja izbrane cikle zalivanja na liniji 1 in liniji 2.

RF kontrolna enota se lahko poveže z RF senzorjem za dež.

Legenda (slika 1):

1. Ohišje kontrolne enote
2. Prozorni pokrov
3. Pralni filter
4. 3/4" priključek za pipo
5. 1" ženski priključek
6. Priključek za pipo s "Quick-click" povezavo
7. Pokrovček baterijskega ohišja
8. Baterijsko ohišje
9. Kontrolna enota



slika 1

Opis LED lučk na zaslonu:



30 sekund po namestitvi baterij ali po pritisku katerekoli tipke, se LED lučke na zaslonu ugasnejo: za osvežitev zaslona pritisnite katerokoli tipko.




slika 2


A. Simbola 1, 2

STATUS	SITUACIJA
<u>Trajno prižgan</u>	kaže, katera linija je odprta
<u>Utripa</u>	kaže trenutno izbrano linijo

B. "OK" simbol

STATUS	SITUACIJA
<u>Utripa</u>	kaže na to, da je izbrana linija odprta in deluje v ročnem načinu; pritisnite gumb  , za izklop linije

C. Simbol “dežja”

Označuje status RF senzorja za dež (samo, če je z RF daljinskim upravljalnikom aktivirana funkcija SENZORJA ZA DEŽ  na kontrolni enoti).

STATUS	SITUACIJA
<u>Trajno prižgan</u>	program zalivanja je prekinjen zaradi aktivacije RF senzorja za dež
<u>Utripa</u>	RF enota že več kot 24 ur ni prejela nobenega signala od RF senzorja za dež zaradi enega izmed naslednjih vzrokov: 1) baterije RF senzorja za dež so prazne (zamenjajte baterije); 2) signal radijske frekvence je prešibek (RF senzor za dež namestite bližje RF enoti);

D. RF simbol

Kaže na to, da RF enota komunicira z RF daljinskim upravljalnikom.

STATUS	SITUACIJA
<u>Rdeč, utripa</u>	čaka na povezavo z RF daljinskim upravljalnikom
<u>Rdeč, trajno prižgan</u>	postopek povezave RF enote z RF daljinskim upravljalnikom je v teku
<u>Zelen, utripa</u>	prenos podatkov v teku

E. Simbol stanja baterije


Prikazuje stanje napolnjenosti baterije (za več informacij glejte “Status napolnjenosti baterij” na strani 11).

F. Simbol URE


Prikazuje stanje delovanja RF daljinskega upravljalnika.

STATUS	SITUACIJA	REŠITVE
<u>Rdeč, trajno prižgan</u>	ne deluje Ni avtomatskega zalivanja.	Zahtevana je povezava (glejte "Povezave" na strani 15)
<u>Izmenično rdeč/zelen</u>	povezan, čas sinhroniziran Zalivalni programi NIMAJO omogočenega samodejnega zagona. Avtomatsko zalivanje je prekinjeno.	Z RF daljinskim upravljalnikom spremenite program zalivanja in ponovno programirajte RF enoto (glejte "Programiranje" na strani 16 v Uporabniškem priložniku za RF daljinski upravljalnik)
<u>Zelen, trajno prižgan</u>	povezan, čas sinhroniziran Zalivalni programi so nastavljeni tako, da se samodejno zaženejo. Avtomatsko zalivanje je omogočeno.	
<u>Zelen, utripa</u>	povezan, čas NI sinhroniziran (npr. ker je menjava baterije trajala predolgo) Zalivalni programi se izvajajo ob drugačnih časih, kot je bilo nastavljeno z RF daljinskim upravljalnikom.	Ponovno programirajte RF enoto (glejte "Programiranje" na strani 16 v Uporabniškem priložniku za RF daljinski upravljalnik)



Rdeča barva simbola ure , ne glede na to, ali je trajno prižgan ali utripa, opozarja, da RF enota trenutno ni programirana za avtomatsko zalivanje.

Opis GUMBOV (slika 3):

 30 sekund po namestitvi baterij ali po pritisku katerekoli tipke se LED lučke na zaslonu ugasnejo: za osvežitev zaslona pritisnite katerokoli tipko.

G. Gumb NAZAJ

Premakne nazaj za izbor prejšnje linije (simbola 1, 2).

H. Gumb ENTER

Odpre in zapre izbrano linijo.

I. Gumb NAPREJ

Premakne naprej za izbor naslednje linije (simbola 1, 2).

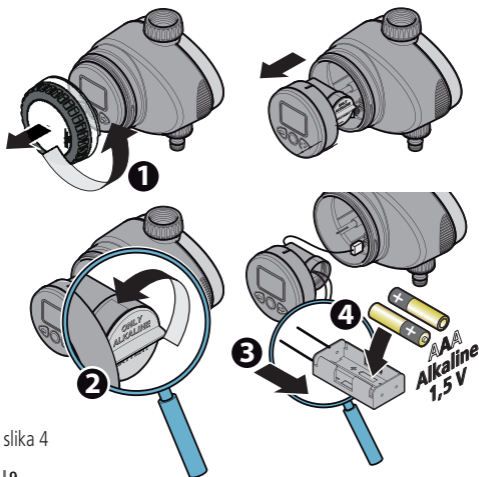


slika 3

SLO Vstavljanje baterij

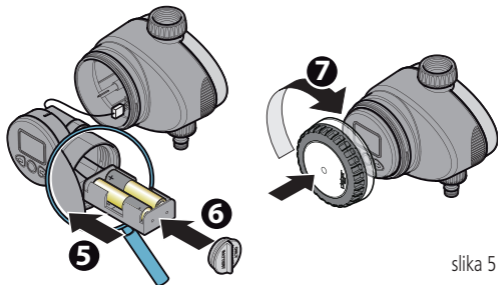
RF enota deluje na 2 AAA alkalni bateriji tipa 1,5V (LR03). Za namestitev ali zamenjavo baterij sledite naslednjim korakom (sliki 4 in 5):

- Odvijte prozorni pokrov in odstranite kontrolno enoto **1**.
- Odvijte pokrovček baterijskega ohišja **2**.
- Potegnite nosilec za baterije iz baterijskega ohišja **3**.
- Odstranite prazne baterije, če so le te vstavljene.
- Namestite nove baterije v nosilec za baterije - pri tem upoštevajte pravilno polarnost **4**.



slika 4

- Nosilec za baterije vrnite nazaj v baterijsko ohišje **5**.
- Ponovno namestite pokrovček baterijskega ohišja. Pazite, da je pravilno nameščen na svoje mesto **6**.
- Kontrolno enoto privijte nazaj na ohišje in namestite prozorni pokrov nazaj na njegovo mesto. Preverite, da je pokrov pravilno postavljen v utore in da dobro tesni **7**.



slika 5

Ko namestite baterije, se bo inicializacija zagnala samodejno (LED lučke na zaslonu se prižgejo v zaporedju, ventili se v zaporedju zaprejo).



30 sekund po namestitvi baterij ali po pritisku kateregakoli gumba, se LED lučke na zaslonu ugasnejo: za osvežitev zaslona pritisnite katerikoli gumb.

Opombe:




- Uporabljajte samo AAA alkalne baterije tipa 1,5 V (LR03). Baterije zamenjajte na začetku vsake sezone.
- Med zamenjavo baterij ostanejo trenutno shranjeni programi v spominu,

vendar le za približno 30 sekund. Po preteku tega časa, se podatki izbrisejo, RF enoto pa je potrebno ponovno programirati.

- Vedno, kadar RF enote dalj časa ne boste uporabljali, odstranite baterije.
- Izpraznjenih baterij ne smete odvreči med običajne gospodinske odpadke, ampak jih morate odnesti v posebne zbirne zabojnike za iztrošene baterije.

STATUS NAPOLNJENOSTI BATERIJ

Za ogled stanja baterije pritisnite katerokoli tipko in pogledjte znak za baterijo:



STATUS	SITUACIJA
 <u>znak je izklopljen.</u> <u>prižgan je najmanj en drug simbol</u>	baterije so napolnjene
 <u>utripa, drugi simboli niso prižgani</u>	baterije so skoraj prazne in jih je potrebno čimprej zamenjati: programi zalivanja se bodo še naprej izvajali tako, kot je nastavljeno
 <u>utripa, drugi simboli niso prižgani</u>	baterije so prazne: ventili se bodo avtomatsko zaprli in vsi programi v teku bodo prekinjeni
<u>Noben simbol ni prižgan</u>	baterije so popolnoma prazne ali sploh niso vstavljene



V primeru, da je simbol ure zelene barve in da po zamenjavi baterije prične utripati, nadaljujte s sinhronizacijo časa z uporabo RF daljinskega upravljalnika (glejte "Sinhronizacija časa z RF daljinskim upravljalnikom" na strani 12).

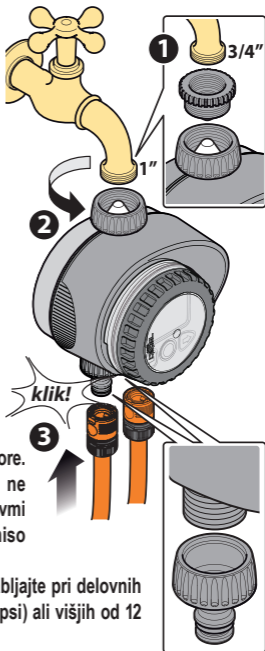
SINHRONIZACIJA ČASA Z RF DALJINSKIM UPRAVLJALNIKOM

Po zamenjavi baterij nadaljujte s sinhronizacijo časa z uporabo RF daljinskega upravljalnika:

- Uporabite RF daljinski upravljalnik v dometu 10 metrov od RF enote.
- Uporabite gumb  na RF daljinskem upravljalniku in izberite številko RF enote (enota 1/Unit1 ali enota 2/Unit2), da jo sinhronizirate.
- Pritisnite RF gumb  na RF daljinskem upravljalniku in počakajte, da se operacija zaključi.

RF enoto namestite na pipo z upoštevanjem naslednjih enostavnih korakov (slika 6):

- 1 Prepričajte se, da ima pipo 1" ali 3/4" moški navoj (v primeru 3/4" pipe uporabite priloženi adapter).
- 2 Privijte matico na pipo z moškim navojem. Opozorilo: Matico zatesnite samo z roko in ne s pomočjo orodja (npr. kleščice).
- 3 Priključite vodni liniji na "Quick-click" priključka ali na navoj z uporabo ustreznih spojk.



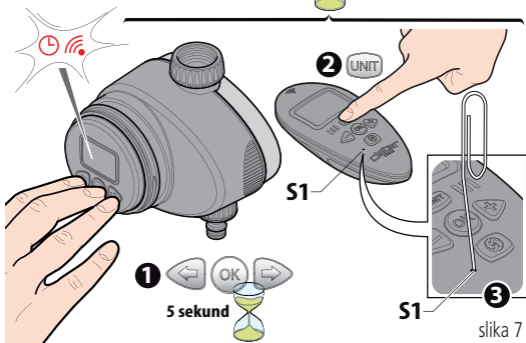
- RF kontrolne enote ne nameščajte v jame, pod zemljo ali v zaprte prostore.
- RF kontrolne enote ne uporabljajte s kemičnimi snovmi in drugimi tekočinami, ki niso voda.
- RF kontrolno enoto ne uporabljajte pri delovnih tlakih nižjih od 0,5 bara (7,3 psi) ali višjih od 12 barov (174 psi).

slika 6

POSTOPEK POVEZAVE RF ENOTE IN RF DALJINSKEGA UPRAVLJALNIKA




Prepričajte se, da izdelka med postopkom povezave NISTA več kot le nekaj metrov narazen.

2 minuti





Nanaša se na sliko 7:

- Hkrati pritisnete gumbе na RF enoti in jih držite **vsaj 5 sekund**, dokler simbol **URE** in **RF** simbol ne pričneta utripati rdeče **1** (krmilni elektromagnetni ventil je v pripravljenosti na povezavo z RF daljinskim upravljalnikom).
- Na RF daljinskem upravljalniku takoj pritisnete gumb , da izberete številko RF enote (enota 1/Unit 1 ali enota 2/Unit 2), za katero delate povezavo **2** .

- Najkasneje v eni minuti po končanem koraku **1** s pomočjo koničastega predmeta (npr. sponka za papir, zobotrebec) pritisnite gumb **S1** na RF daljinskem upravljalniku **3**. To bo aktiviralo postopek povezave: zaslon RF daljinskega upravljalnika bo pričel utripati, kar pomeni, da obe komponenti skušata vzpostaviti brezžično povezavo na podlagi radijske frekvence.
- Rezultat postopka povezave se prikaže na zaslonu RF daljinskega upravljalnika, ko RF simbol  preneha utripati:
 - povezava NI uspela: RF simbol  je trajno prižgan, simbol za napako **ERR** utripa;
 - povezava JE uspela: RF simbol  je ugasnjen;



Ne glede na rezultat, se postopek zaključi s ponastavitvijo (RESET) RF enote. Po ponastavitvi je priporočljivo, da preverite simbol URE  na zaslonu RF enote (barve in utripanje je razloženo v poglavju "Simbol URE  " na strani 7).

POSTOPEK POVEZAVE RF ENOTE IN RF SENZORJA ZA DEŽ

RF enota prepozna signal v bližini nameščenega RF senzorja za dež, ne da bi bila pri tem potrebna kakršnakoli povezava (univerzalni način).



Če mora RF enota prepoznati ZGOLJ svoj lastni RF senzor za dež (npr. da prihaja do motenj zaradi enakega tipa senzorja pri sosednjih namakalnih sistemih), potem je potrebna namenska povezava (glejte "RF senzor za dež - postopek priključitve RF enote: namenski način" na strani 7 v Uporabniškem priročniku za RF senzor za dež).



Ne glede na to, ali je povezava narejena v univerzalnem ali namenskem načinu, se prepričajte, da je delovanje RF senzorja za dež omogočeno s strani RF daljinskega upravljalnika, ki upravlja RF enoto (glejte "RF senzor za dež" na strani 28 v Uporabniškem priročniku za RF daljinski upravljalnik).

RF kontrolna enota lahko nadzoruje delovanje 2 vodnih linij na naslednja načina:






- ročno namakanje
- programirano namakanje

ROČNO NAMAKANJE

Uporabnik lahko ročno odpre ali zapre vodno linijo. To lahko stori lokalno, tako da nastavlja na kontrolni plošči na RF enoti, ali na daljavo z uporabo RF daljinskega upravljalnika (glejte "TEST/ROČNO NAMAKANJE" na strani 30 v Uporabniškem priročniku za RF daljinski upravljalnik).



Vse operacije v ročnem načinu imajo prednost pred avtomatskimi operacijami. Ko je ena izmed dveh vodnih linij odprta ročno, se vsakršen cikel avtomatskega zalivanja v teku prekine.

- V primeru, da se kontrolna plošča na RF enoti ne odziva, osvežite zaslon s pritiskom na katerikoli gumb.
- Pritisnite gumb  ali , da izberete eno izmed vodnih linij (številka 1 ali 2 utripa, kar kaže na trenutno izbrano linijo).
- Pritisnite gumb , da odprete izbrano vodno linijo (ko je linija odprta, simbol  prične utripati, prižge pa se tudi ustrezna številka linije in ostane trajno prižgana).
- Pritisnite gumb , da ročno zaprete odprto vodno linijo ali preprosto počakajte 5 minut in ventil se bo samodejno zaprl (programirana funkcija).



PROGRAMIRANO NAMAKANJE



RF enota se programira s pomočjo RF daljinskega upravljalnika. Za več informacij si preberite ustrezno poglavje "Programiranje" na strani 16 v Uporabniškem priročniku za RF daljinski upravljalnik.

PONASTAVITEV (RESET)

Funkcija ponastavitve obnovi tovarniške nastavitve izdelka. Funkcija izbriše vse nastavljene programe zalivanja in obnovi povezavo z RF senzorjem za dež (če le ta obstaja), medtem ko povezava z RF daljinskim upravljalnikom (če le ta obstaja) ostaja nedotaknjena in nespremenjena.

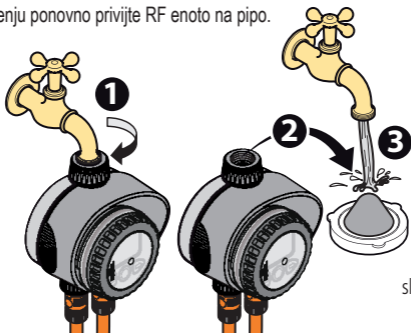
Za izvedbo ponastavitve hkrati pritisnite gumba  in  in ju držite 10 sekund, dokler se ne prične postopek inicializacije (LED lučke na zaslonu se prižgejo, ventil se zapre).

SLO Čiščenje in vzdrževanje

Na začetku vsake sezone očistite filter in ga nato redno pregledujte. Za čiščenje filtra sledite naslednjim korakom (slika 8):

- Zaprite pipo in odvijte priključek za pipo na uri (1).
- Odstranite filter (2).
- Očistite filter pod tekočo vodo (3).

Po čiščenju ponovno privijte RF enoto na pipo.



slika 8

Ohišje RF krmilne enote očistite kadar je to potrebno. Čistite z uporabo mehke krpe, ki je rahlo navlažena z vodo ali posebnim čistilom: upoštevajte navodila za uporabo čistila. Za čiščenje ne uporabljajte abrazivnih čistil in čistilnih pripomočkov.



V zimskem času in/ali ko krmilna enota ni v uporabi, vedno odstranite baterije, krmilno enota pa shranite na suhem mestu, kjer temperatura ne pade pod 3°C. Z upoštevanjem teh navodil, lahko življenjsko dobo baterije podaljšate na več kot le eno sezono.

PROBLEM	REŠITVE
Zalivanje se prične ob drugačnih časih, kot so nastavljeni z RF daljinskim upravljalnikom	<p><i>Preverite status simbola ure ⌚ na zaslону RF enote: v kolikor je simbol zelen in utripa, RF enota in RF daljinski upravljalnik NISTA sinhronizirana.</i></p> <p><i>Nadaljujte s postopkom sinhronizacije z RF daljinskim upravljalnikom (glejte poglavje "Sinhronizacija časa z RF daljinskim upravljalnikom" na strani 12).</i></p>
Zalivanje se sploh NE ZAŽENE	<ol style="list-style-type: none"> 1) Programi niso nastavljeni (simbol ure ⌚ na RF enoti izmenično utripa rdeče in zeleno). <i>Glejte "Programiranje" na strani 16 v Uporabniškem priročniku za RF daljinski upravljalnik.</i> 2) RF enota in RF daljinski upravljalnik nista povezana (simbol ure ⌚ na RF enoti je rdeč in trajno prižgan). <i>Glejte "Povezave" na strani 15.</i> 3) Baterije RF enote so: <i>prazne, nepravilno vstavljene ali napačnega tipa.</i> 4) RF senzor za dež (če je nameščen) ne deluje.
RF enota ne prepozna RF senzorja za dež	<p><i>Glejte "Diagnostika" na strani 10 v Uporabniškem priročniku za RF senzor za dež.</i></p>

PROBLEM	REŠITVE
Postopek povezave med RF enoto in RF daljinskim upravljalnikom ni uspel	<ol style="list-style-type: none"><li data-bbox="409 212 934 323">1) Ponovite postopek povezave med RF enoto in RF daljinskim upravljalnikom - razdalja med njima naj bo približno 1 meter.<li data-bbox="409 333 934 404">2) Preverite, ali so baterije v obeh komponentah napolnjene in pravilno vstavljene.<li data-bbox="409 413 934 565">3) Med postopkom povezave zaslon na RF daljinskem upravljalniku utripa, kar pomeni, da komponenti med seboj komunicirata; med tem postopkom komponent ne premikajte.

Napajanje:	2 x IEC AAA alkalni bateriji tipa 1,5V (LR03)
Povprečna življenjska doba baterij:	1 leto
Delovna temperatura:	3-60 °C
RF dometi:	
- RF enota in RF senzor za dež:	30 m (*)
- RF enota in daljinski upravljalnik:	10 m (*)
Vodotesnost (IEC EN 60529):	IP68
Plastični materiali:	>PBT GF20%< >POM< >ABS< >PC< >TPE<

(*) tipična vrednost, ki se lahko razlikuje glede na specifične pogoje uporabe

Odstranjevanje (WEEE)



Prikazani simbol na izdelku oziroma na embalaži pomeni, da se odsluženi izdelek ne sme upoštevati kot običajni gospodinjinski odpadki, temveč ga je potrebno oddati na ustrezno zbirno mesto za recikliranje električnih in elektronskih naprav.

S tem, da izdelek odvržete na primeren način, prispevate k preprečevanju morebitnih negativnih posledic, ki bi lahko izhajale iz neustrezne odstranitve. Za vse dodatne informacije o recikliranju tega izdelka se obrnite na občinski urad, lokalno komunalno podjetje ali prodajno mesto, kjer ste izdelek kupili.

SLO Garancijski pogoji

Za napravo je zagotovljeno 3 leta garancije, ki pričnejo teči od dneva nakupa, ki je naveden na računu ali potrdilu o nakupu. Garancija se v primeru nepravilne uporabe ali nepooblaščenih posegov na napravi oziroma brez dokazila o nakupu razveljavi.

**Garancija
velja le ob
plačnem
računu.**

Vpišite serijsko številko

--	--	--	--	--	--	--

Garancijski pogoji

Claber zagotavlja, da je ta izdelek proizveden brez napak v materialu in proizvodnji. Garancija velja **3 leta** od dneva nakupa. V tem času bo Claber brezplačno zamenjal ali popravil napake na napravi, v kolikor je naprava delovala v normalnih delovnih pogojih. Vsa vzdrževalna dela in popravila (z izjemo postopkov, navedenih v tem priročniku), morajo biti izvedena s strani pooblaščenega osebja. Pri tem se obrnite na Claber prodajalca ali tehnično pomoč. Garancija ne velja, če je bila naprava kakorkoli spremenjena. Claber ne prevzema nobene odgovornosti za naprave, kjer je mogoče sklepati, da je napaka posledica napačne uporabe ali nepravilnosti pri namestitvi. Zaradi tega je priporočljivo, da sledite navodilom v uporabniškem priročniku. V zgoraj navedenih primerih zlorab postane garancija nična in jo je nemogoče uveljavljati. Pri dostavi blaga kupcu, le ta prevzema vse tveganje morebitnih poškodb naprave. Pri uveljavljanju garancije je kupec dolžan predložiti račun ali potrdilo o nakupu, sicer garancije ni mogoče uveljaviti. Vse druge zadeve so zajete v splošnih prodajnih pogojih prodajalca.

CE Izjava o skladnosti

Claber S.p.A.

Via Pontebbana 22 - 33080 - Fiume Veneto - Pordenone Italy

Pod polno pravno odgovornostjo izjavljamo, da je proizvod:

90832 - Aqua Radio RF 2-smerna baterijska krmilna ura

v skladu z Evropsko direktivo 2006/95/CE, 2004/108/CE, 2002/95/CE, 2002/96/CE in upošteva naslednje tehnične standarde IEC EN 60730-1 :2002+A2:2009; IEC EN 60730-2-7 :2011; IEC EN 60529 :1997+A1:2000; ETSI EN 301 489-1 Ver. 1.8.1:2008 ; ETSI EN 301 489-3 :Ver. 1.4.1:2002; ETSI EN 300 220-2 Ver. 2.3.1:2009 ; IEC EN 61000-6-1 :2007 ; IEC EN 61000-6-3 :2007 ; IEC EN 55014-1 :2008+A1:2010; IEC EN 55014-2 :1998+A1:2002; IEC EN 55022 :2009 ; IEC EN 55024 : 1999+A1:2002+A2:2003; IEC EN 61000-3-2 :2007+A1/A2:2011; IEC EN 61000-3-3 :2009; IEC EN 62233:2009.

Države, kjer upoštevajo direktivo R&TTE: vse evropske države, Švica in Norveška.

Fiume Veneto, 30/09/2011

CE 11

Manager za skladnost
Inž. Aladino Pegolo



ZASTOPSTVO ZA PRODAJO, SERVIS IN MONTAŽO V SLOVENIJI



MT Cvek d.o.o.

Urejanje okolja in urbana oprema...

SEDEŽ PODJETJA

MT CVEK d.o.o.
Ilovka 9
SI-4000 Kranj

tel: +386(0)4 236 79 20
fax: +386(0)4 236 79 21

TRGOVINA

CENTER IBI, VHOD C5
Jelenčeva ulica 1
SI-4000 Kranj

tel: +386(0)4 251 14 20
fax: +386(0)4 251 14 23
e-pošta: trgovina@mtcvek.si

www.mtcvek.si

www.claber.si

Servis:

od ponedeljka do petka od 8.00 do 15.00

KLEMEN CVEK - GSM: 031 547 340

Nastavitve ure: PRIMOŽ ČEBUL
GSM: 041 357 878

Električar: GREGA MRGOLE
GSM: 041 649 460

Dokument je last podjetja MT Cvek d.o.o. Vsakršno nepooblaščenno spreminjanje, kopiranje, razmnoževanje ali distribuiranje tega dokumenta je prepovedano.

*Za morebitne napake v tisku ne odgovarjamo, se pa zanje opravičujemo.
Pridržujemo si pravico do nenapovedanih sprememb.*