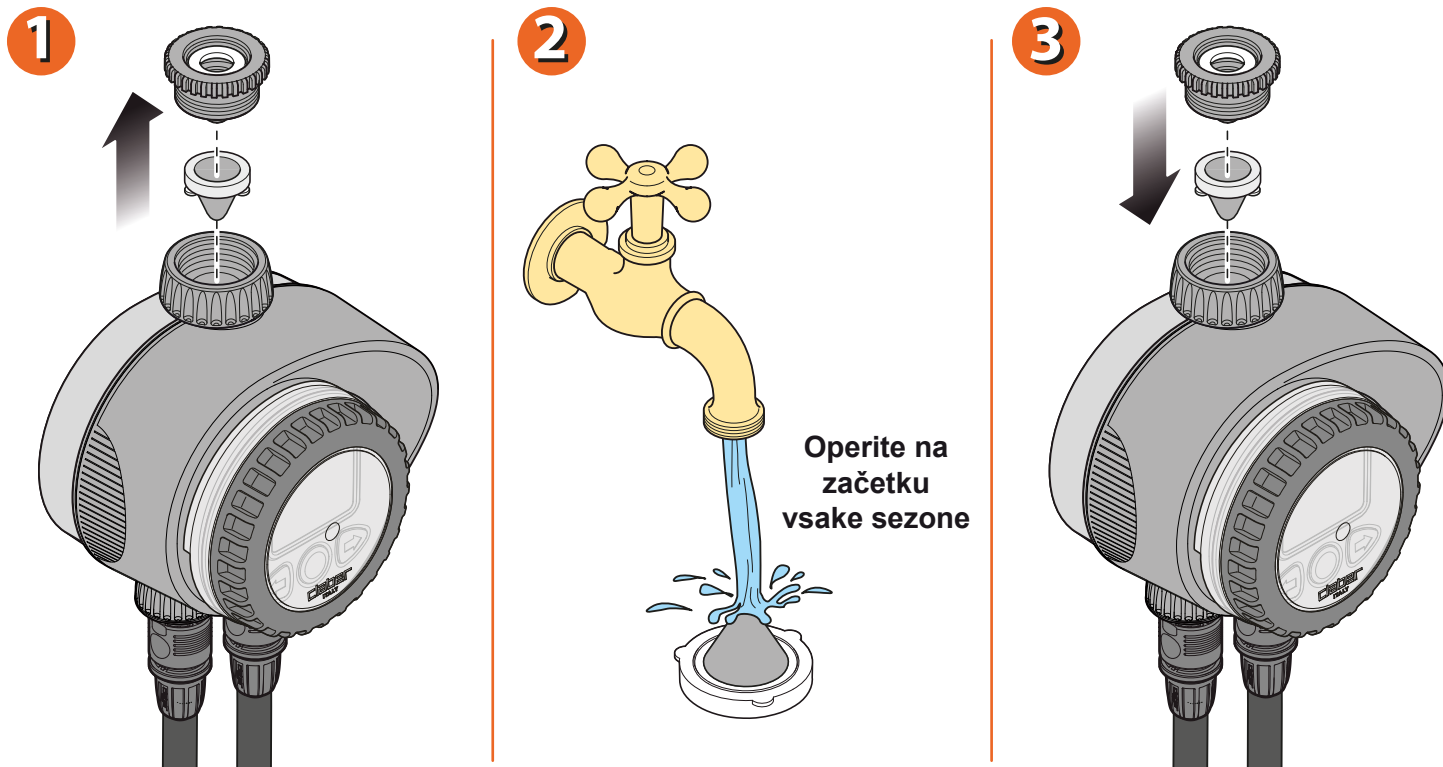


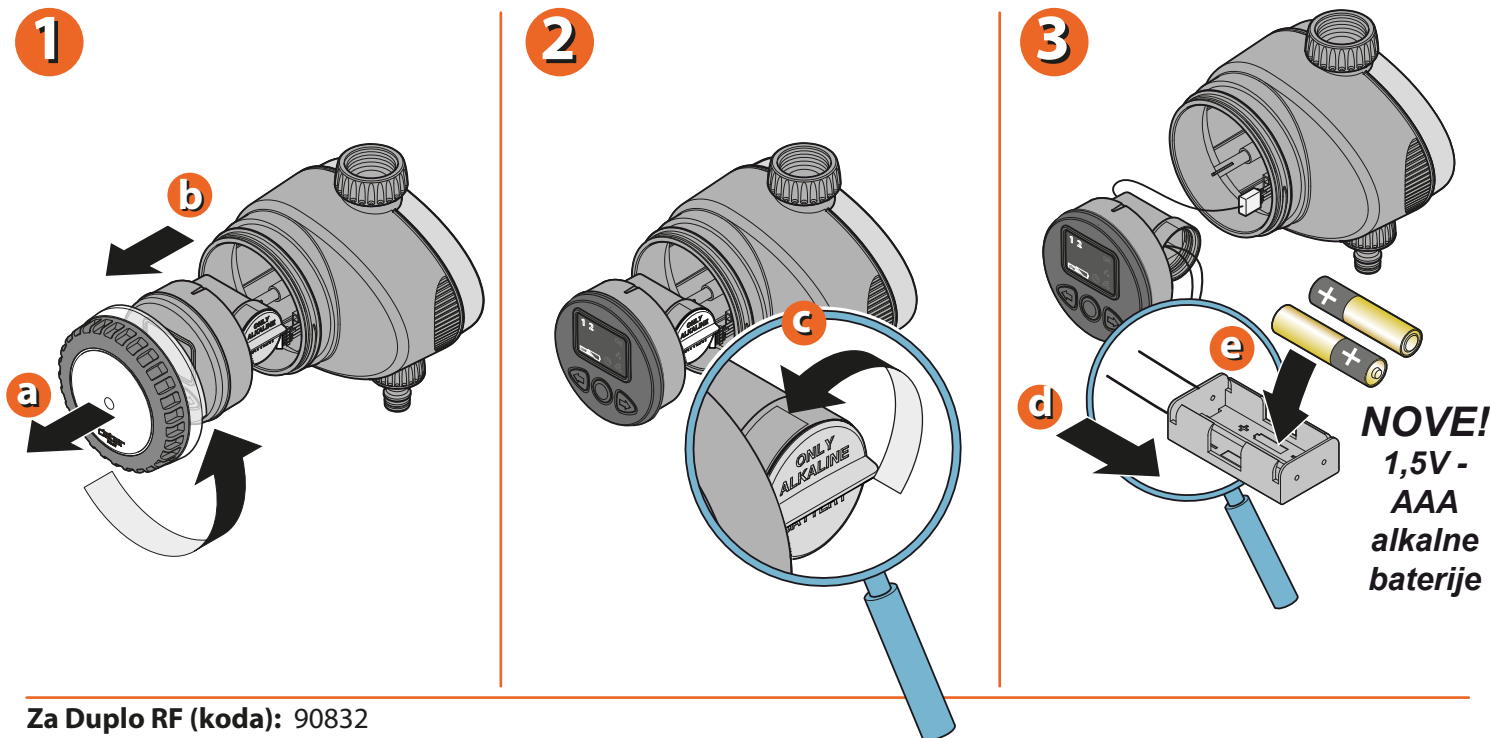
ČIŠČENJE FILTRA. Krmilna ura je zaščiten z mrežastim filtrom, ki zagotavlja dolgo življenjsko dobo in zmanjšuje možnost poškodb oziroma napak v delovanju. Na začetku vsake sezone očistite filter in ga nato redno pregledujte. Filter enostavno odstranite iz priključka in ga sperite pod tekočo vodo.



Za Duplo RF (koda): 90832

VSTAVLJANJE BATERIJ.

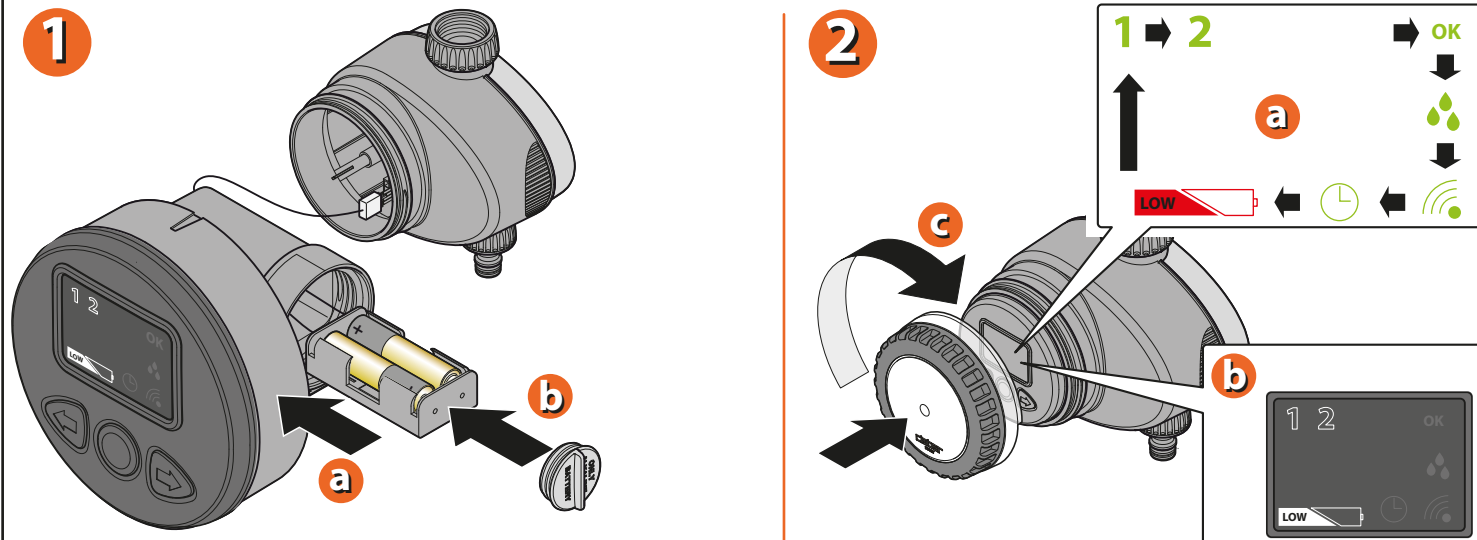
- 1 - Odvijte prozorni pokrov (a) in odstranite kontrolno enoto (b).
- 2 - Odvijte pokrovček baterijskega ohišja (c).
- 3 - Potegnite nosilec za baterije iz baterijskega ohišja (d). Odstranite prazne baterije, če so le te vstavljene in namestite nove baterije v nosilec za baterije (e) - pri tem upoštevajte pravilno polarnost.



Za Duplo RF (koda): 90832

1 - Nosilec za baterije vrnite nazaj v baterijsko ohišje (a); ponovno namestite pokrovček baterijskega ohišja (b). Pazite, da je pravilno nameščen na svoje mesto. Uporabljajte samo nove AAA 1,5 V alkalne baterije. Kontrolno enoto privijte nazaj na ohišje in namestite prozorni pokrov nazaj na njegovo mesto. Preverite, da je pokrov pravilno postavljen v utore in da dobro tesni.

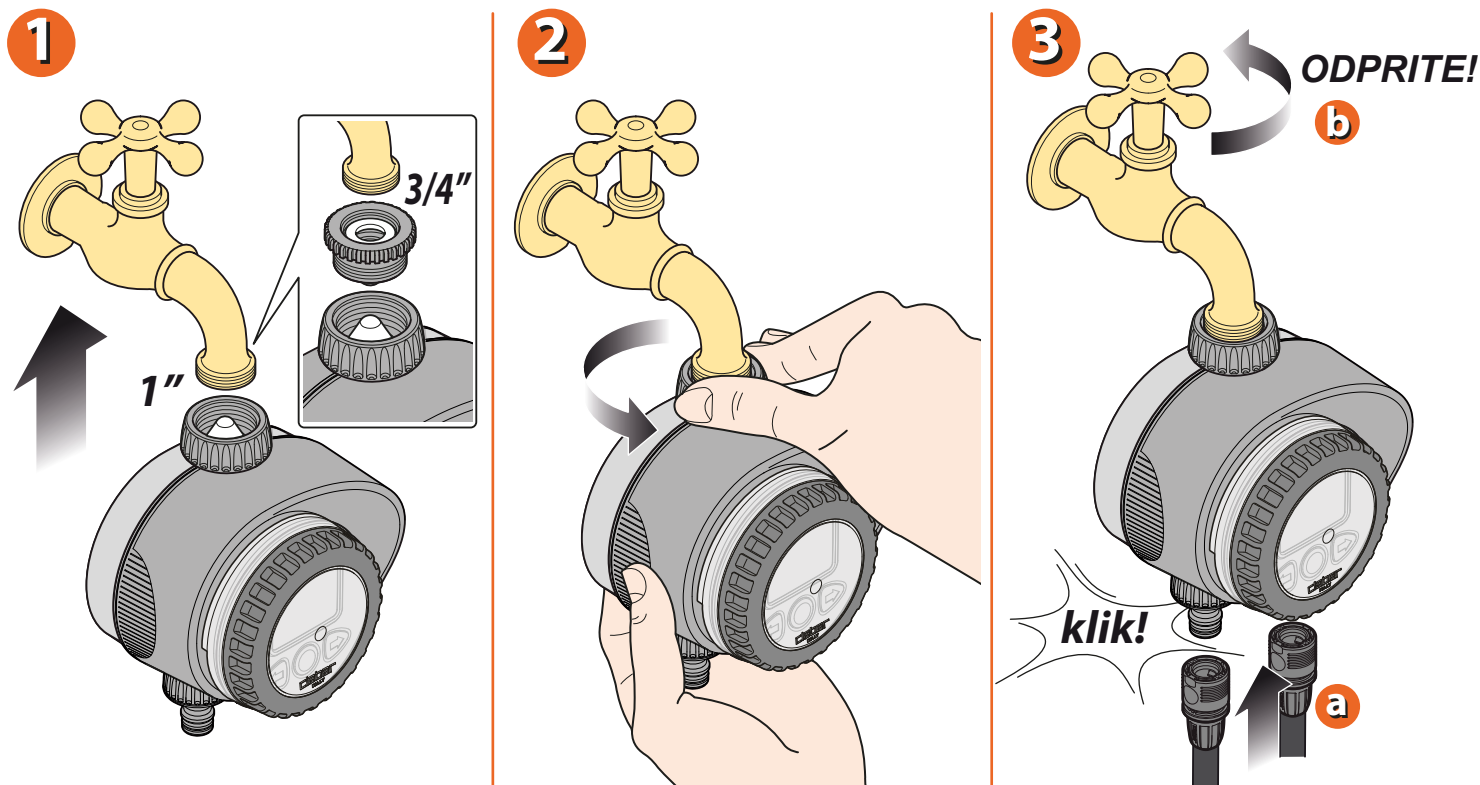
2 - Ko namestite baterije, se bo inicializacija zagnala samodejno (LED lučke na zaslonu se prižgejo v zaporedju, ventili se v zaporedju zaprejo). 30 sekund po namestitvi baterij ali po pritisku kateregakoli gumba, se LED lučke na zaslonu ugasnejo: za osvežitev zaslona pritisnite katerikoli gumb.



Za Duplo RF (koda): 90832




NAMESTITEV. RF enoto namestite na pipe z upoštevanjem naslednjih enostavnih korakov:

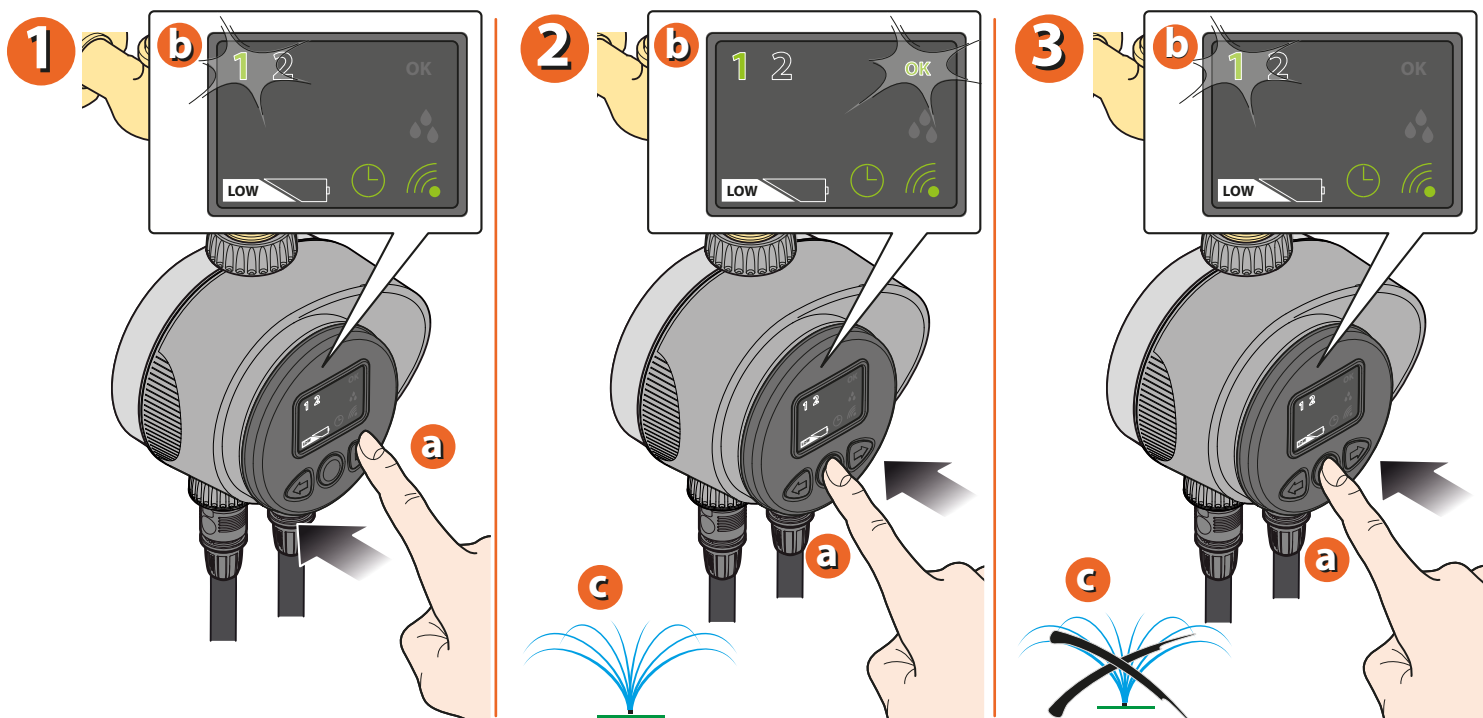
- 1** - Prepričajte se, da ima pipa 1" ali 3/4" moški navoj (v primeru 3/4" pipe uporabite priloženi adapter).
- 2** - Privijte matico na pipe z moškim navojem. Opozorilo: Matico zatesnite samo z roko in ne s pomočjo orodja (npr. klešče).
- 3** - Priključite vodni liniji na "Quick-click" priključka ali na navoj z uporabo ustreznih spoj (a). Ne pozabite odpreti pipe (b)!



Za Duplo RF (koda): 90832

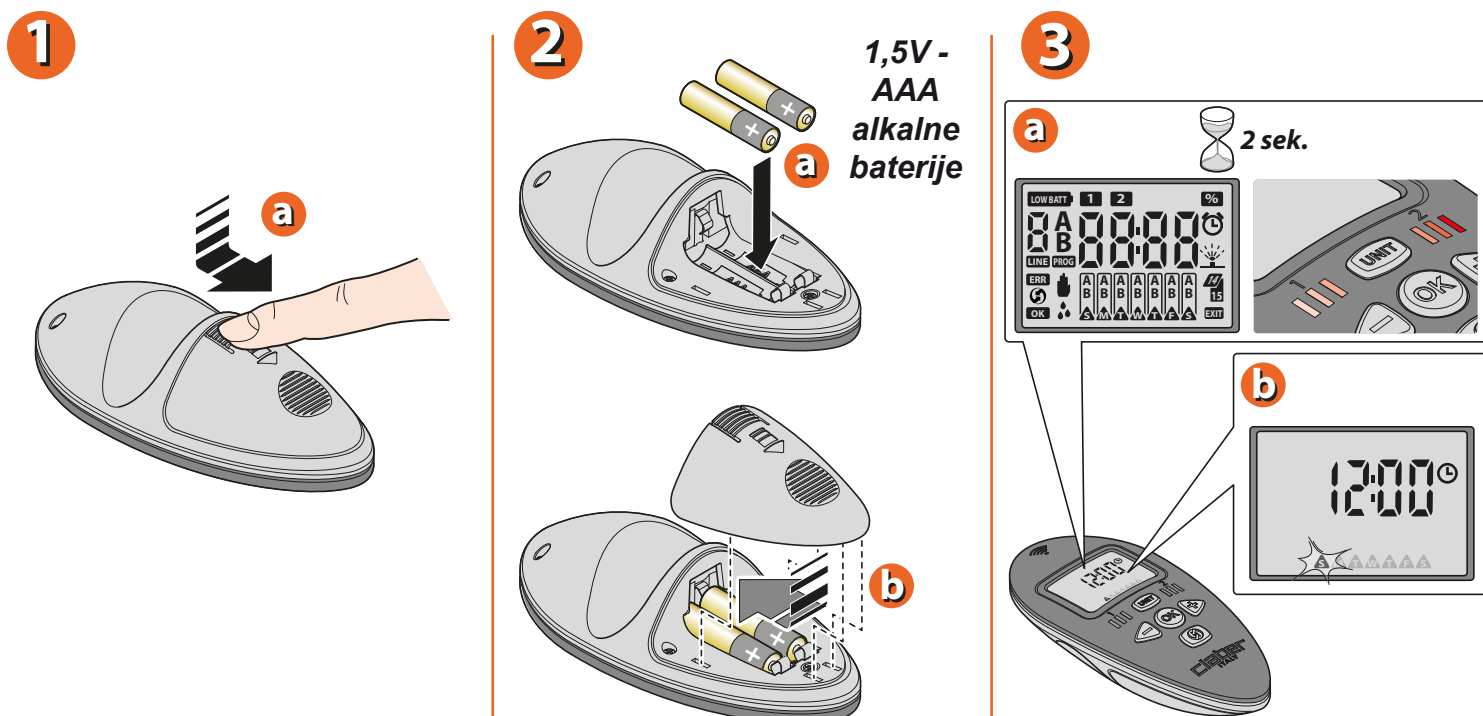
ROČNO PROGRAMIRANJE RF KRMILNE URE.

- 1 - Z uporabo gumbov   (a) izberite zeleno linijo, ki jo želite ročno odpreti (npr. linija 1) (b). Številka linije bo utripala.
- 2 - Pritisnite , da linijo odprete. Zalivanje se bo pričelo.
- 3 - Za zaprtje še enkrat pritisnite "OK". Z uporabo gumbov   lahko izberete drugo linijo in ponovite zgoraj opisan postopek.



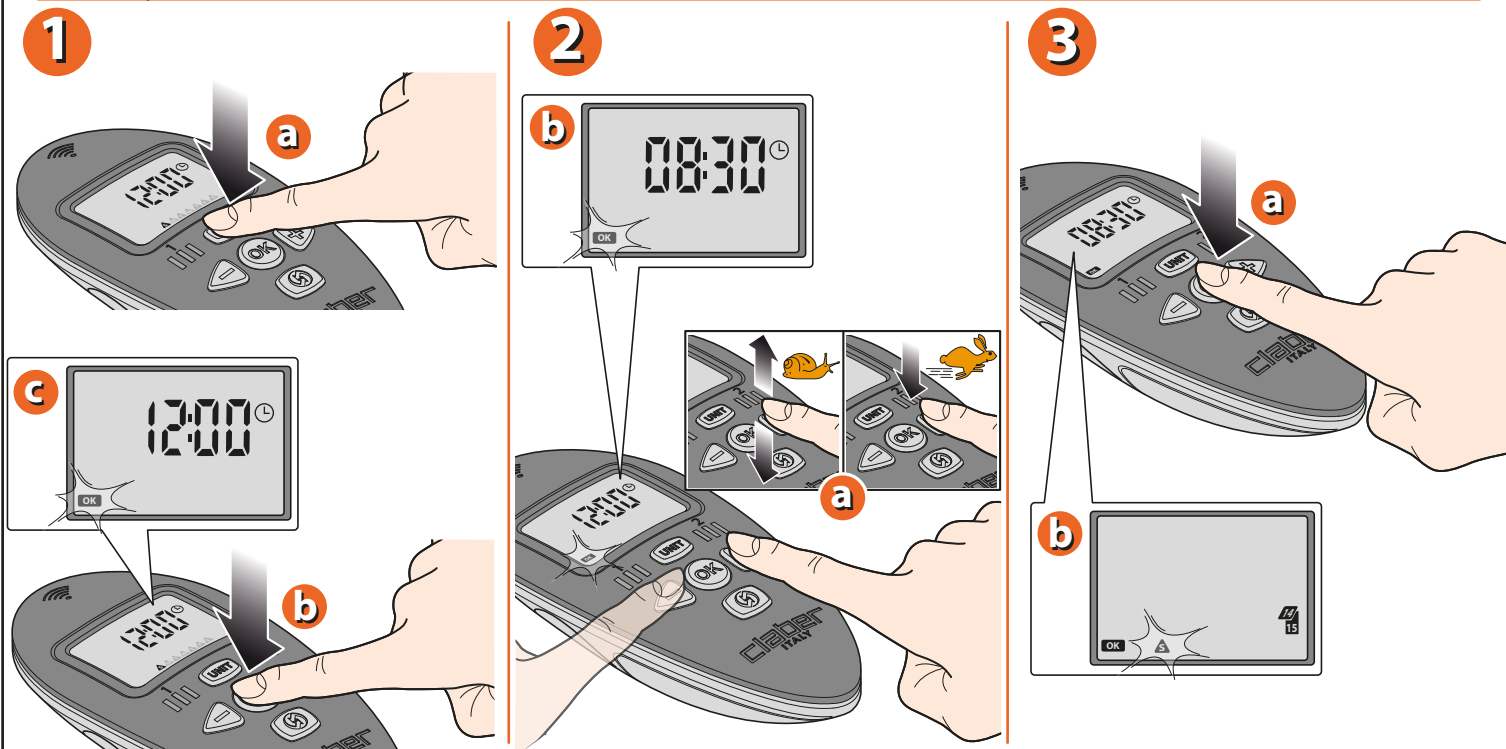
Za Duplo RF (koda): 90832

RF DALJINSKI UPRAVLJALNIK - Vstavljanje baterij. Odstranite pokrovček baterijskega ohišja in vstavite dve bateriji (pazite na pravilno polarnost). Uporabljajte samo nove 1,5V AAA alkalne baterije. Pokrovček baterijskega ohišja vrnite nazaj na njegovo mesto. Takoj, ko vstavite bateriji, se na zaslonu pokaže stran s ČASOM/DNEVOM; prikazan je čas 12:00 in oznaka "S", ki označuje nedeljo (=Sunday).



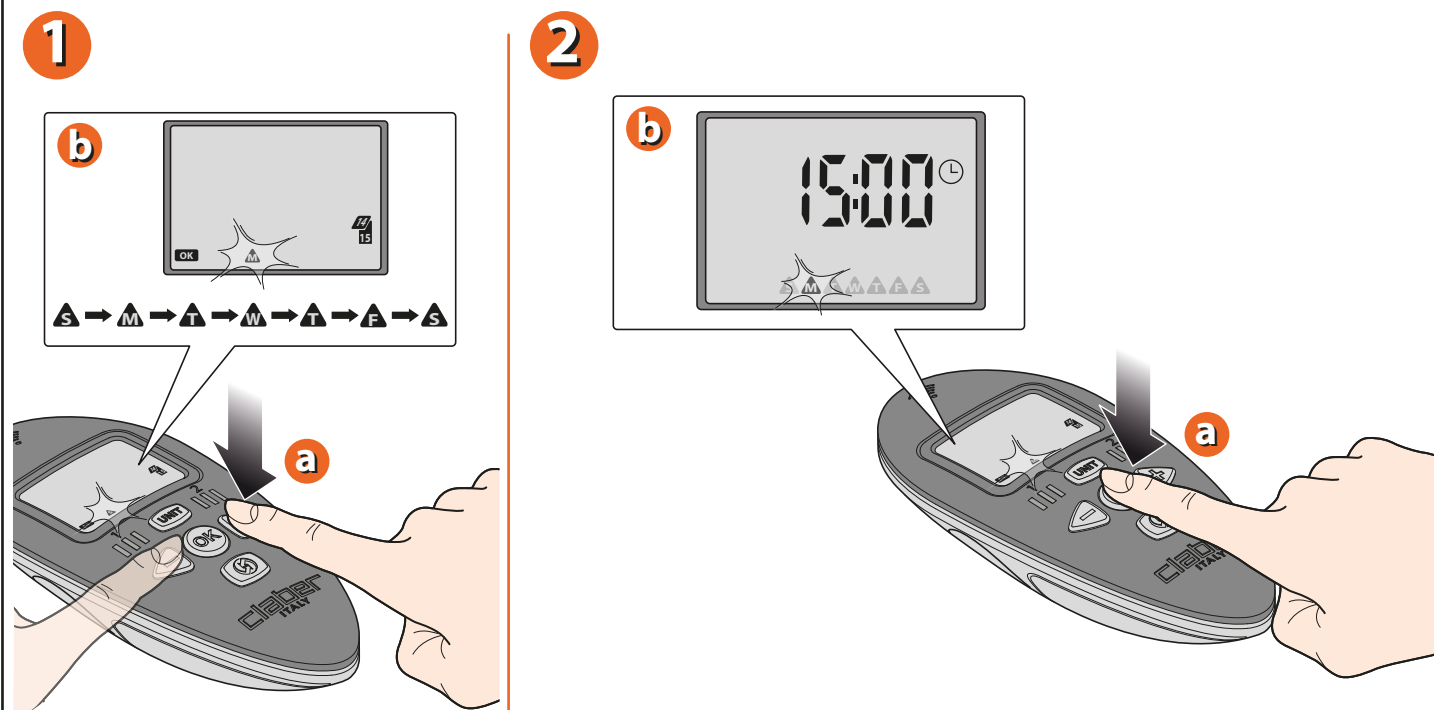
Za Duplo RF (koda): 90832

RF DALJINSKI UPRAVLJALNIK - Nastavitev časa in dneva. Večkrat zapored pritisnite gumb **UNIT**, da pridete do strani za nastavitev ČASA/DNEVA. Za nastavitev časa pritisnite **OK** — simbol "OK" bo prišel utripati — nato nastavite trenutni (npr. 08:30) z uporabo gumbov **←** **→**. Za potrditev časa pritisnite **OK**. Po potrditvi se bo na zaslonu prikazala stran za nastavitev dneva v tednu.



Za Duplo RF (koda): 90832


RF DALJINSKI UPRAVLJALNIK - Nastavitev dneva v tednu. Z uporabo gumbov **←** **→** izberite dan v tednu: S=Sunday (nedelja) – M=Monday (ponedeljek) – T=Tuesday (torek) – W=Wednesday (sreda) – T=Thursday (četrtek) – F=Friday (petek) – S=Saturday (sobota). Za potrditev in izhod pritisnite **OK**; pojavil se bo začetni zaslon, kjer bosta trenutni čas in dan v tednu utripala.

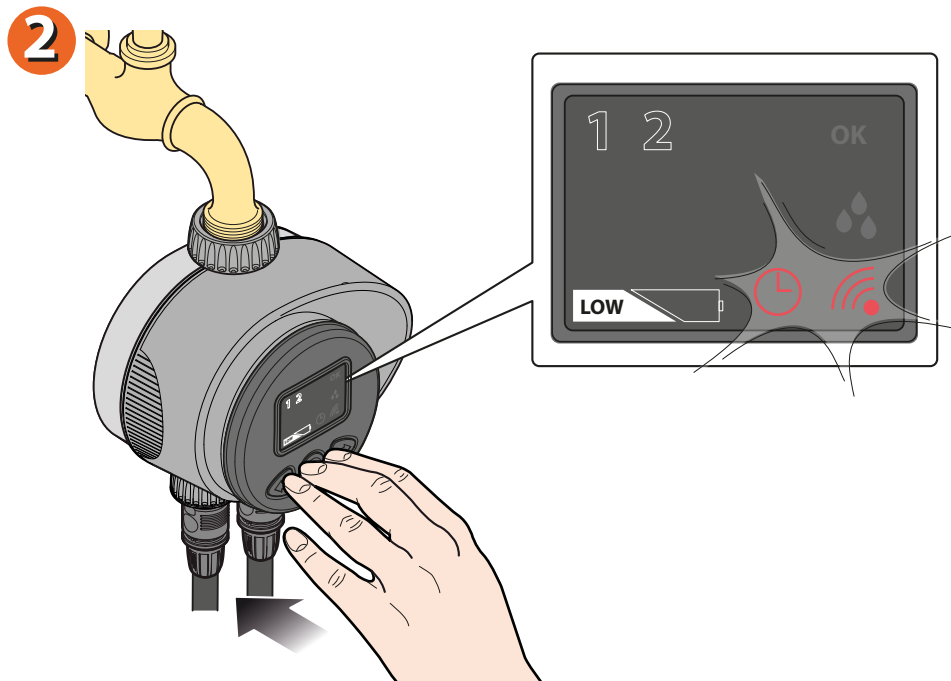
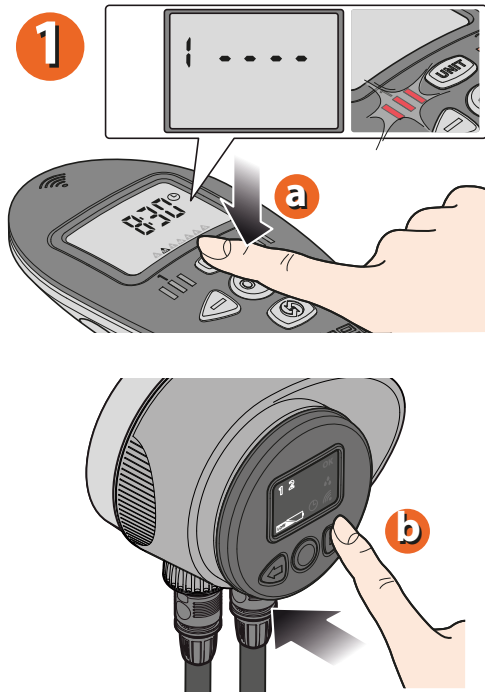


Za Duplo RF (koda): 90832



POSTOPEK POVEZAVE RF DALJINSKEGA UPRAVLJALNIKA IN DVOSMERNE RF KRMILNE URE.

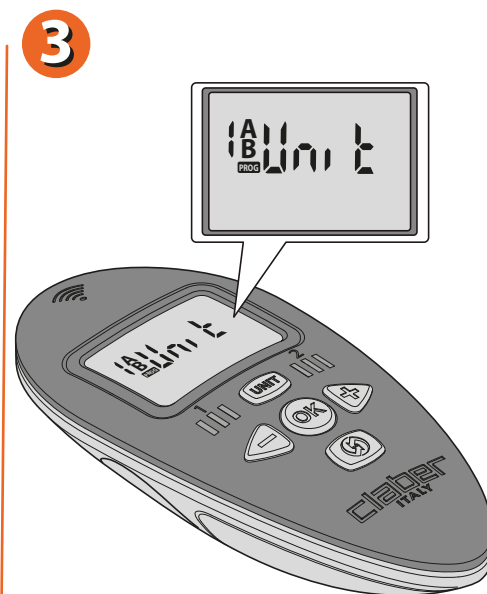
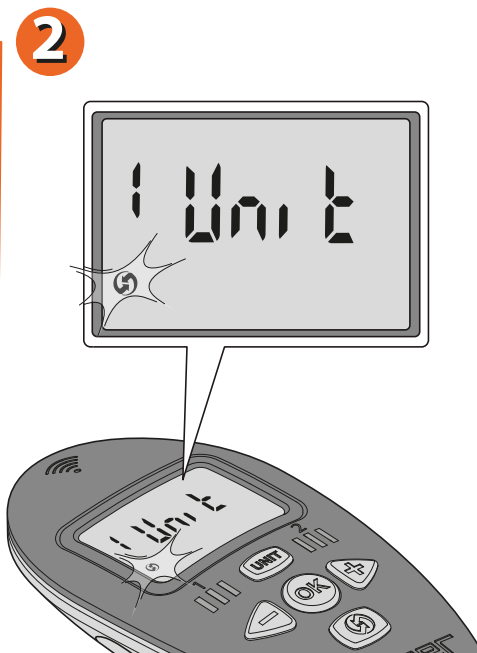
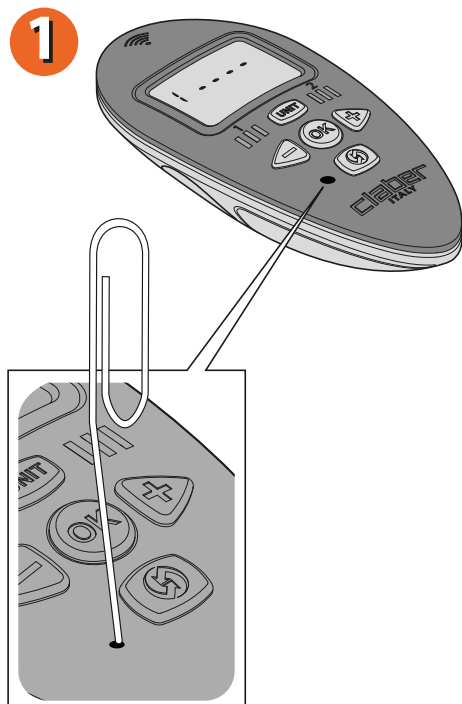
1 - Na daljinskem upravljalniku izberite enoto, ki jo želite povezati; v tem primeru 1---- ali 2---- (a). Po izboru enote (npr. "1") bodo LED lučke utripale rdeče (b).

2 - Pritisnite katerikoli gumb na krmilni uri, da prižgete zaslon. Vse tri prikazane gumbе pritisnite hkrati in jih držite toliko časa, dokler na zaslonu ne pričneta rdeče utripati simbola .



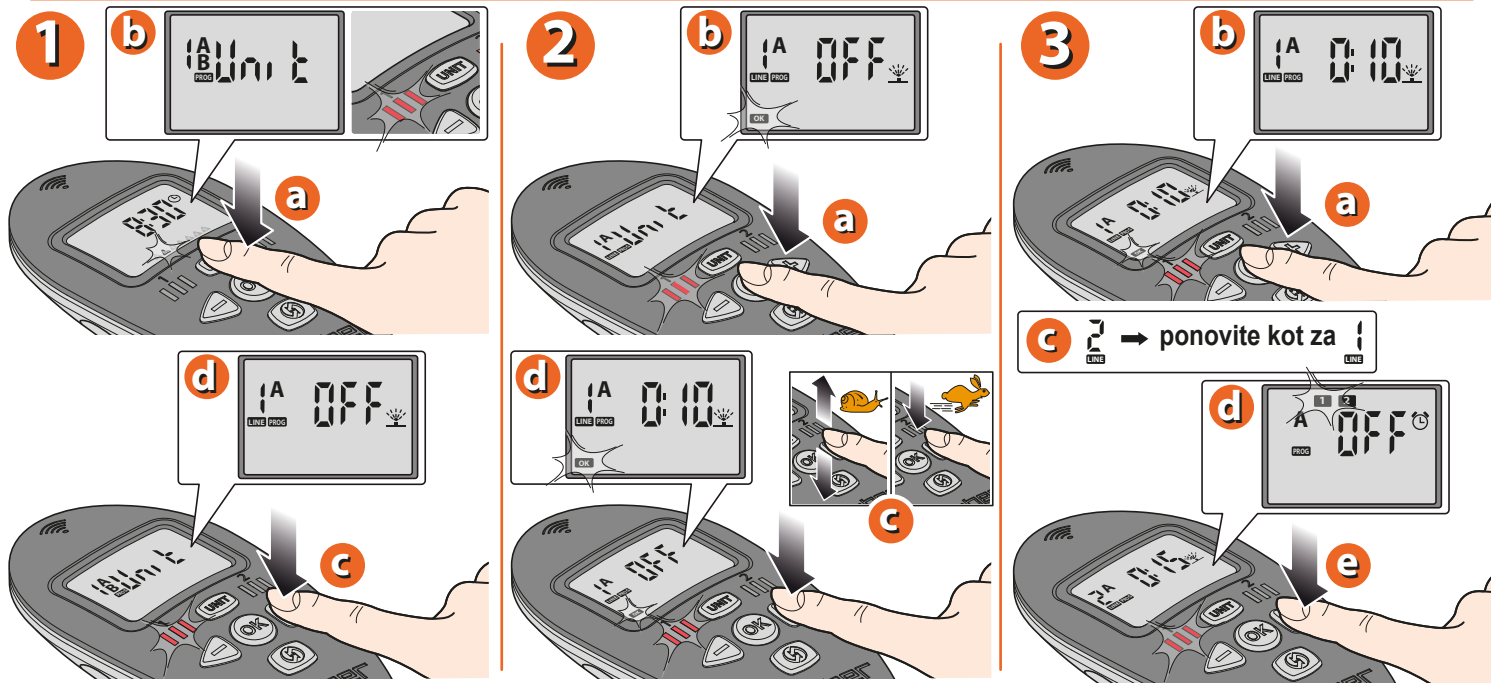
Za Duplo RF (koda): 90832

Medtem, ko zaslon na krmilni uri utripa, s pomočjo sponke za papir pritisnite skriti gumb na RF daljinskem upravljalniku. Zaslon na daljinskem upravljalniku prične utripati, pojavi se simbol . Povezava je bila uspešno izvedena, ko se na zaslonu daljinskega upravljalnika prikaže sporočilo . Krmilna ura prične s postopkom inicializacije (LED lučke se v zaporedju prižgejo, ventili pa se v zaporedju zaprejo).



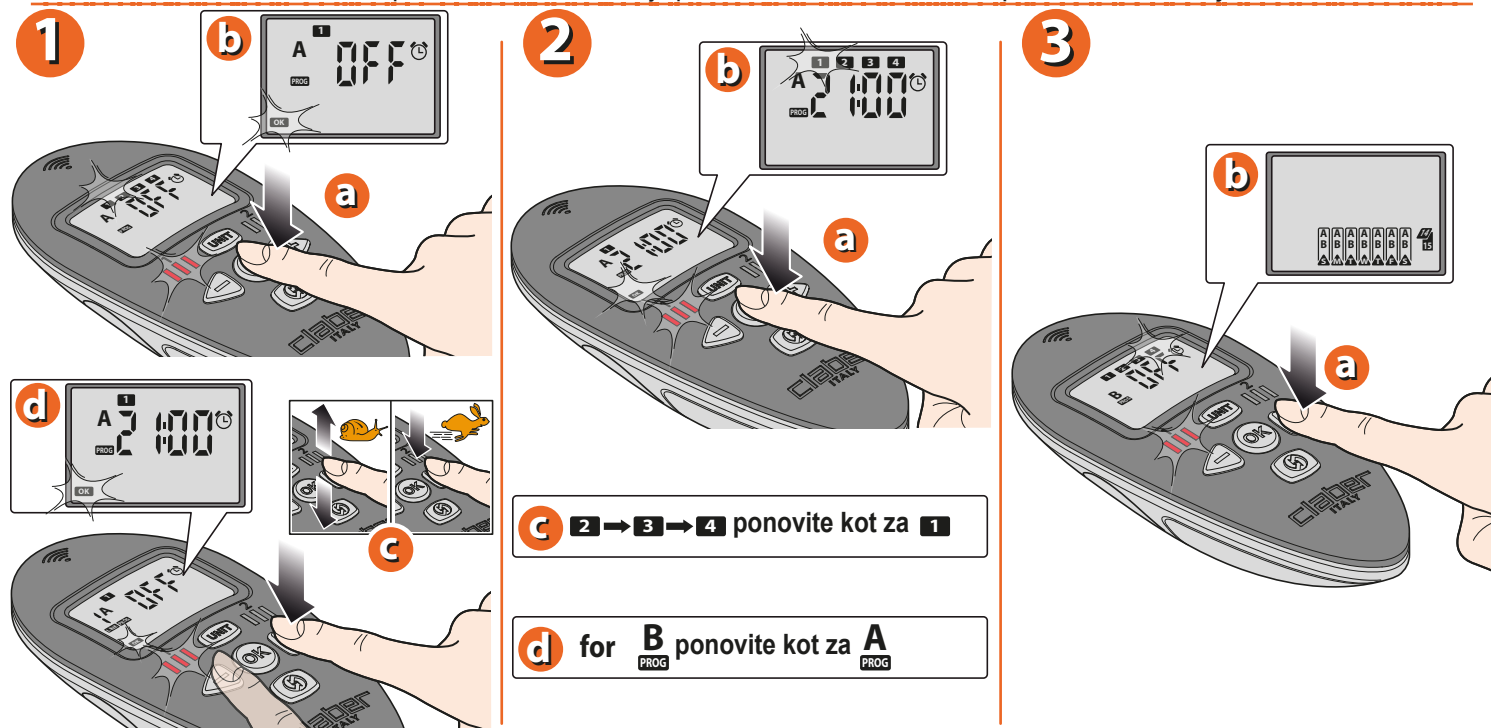
Za Duplo RF (koda): 90832

PROGRAMIRANJE - Nastavite trajanje zalivalnega cikla (t.i. RUN TIME) za 2 liniji RF enote 1. Na strani za ČAS/DAN pritisnite gumb: **UNIT** stran za ENOTO se bo aktivirala, LED lučke RD enote 1 pa bodo utripale. Pritisnite gumb **▶** za dostop do strani za nastavitvev TRAJANJA. Pritisnite "OK", da nastavite trajanje za LINIJO 1 ("OK" simbol utripa): uporabite gumba **◀▶** za nastavitvev trajanja v minutah (npr. 10 min). Če gumb držite pritisnjen, se bodo številke premikale hitreje. Za potrditev pritisnite **OK**. Pritisnite **▶**, da nastavite trajanje za drugo linijo in ponovite zgoraj opisan postopek. Pritisnite **▶**, da prikazete naslednjo nastavitveno stran.



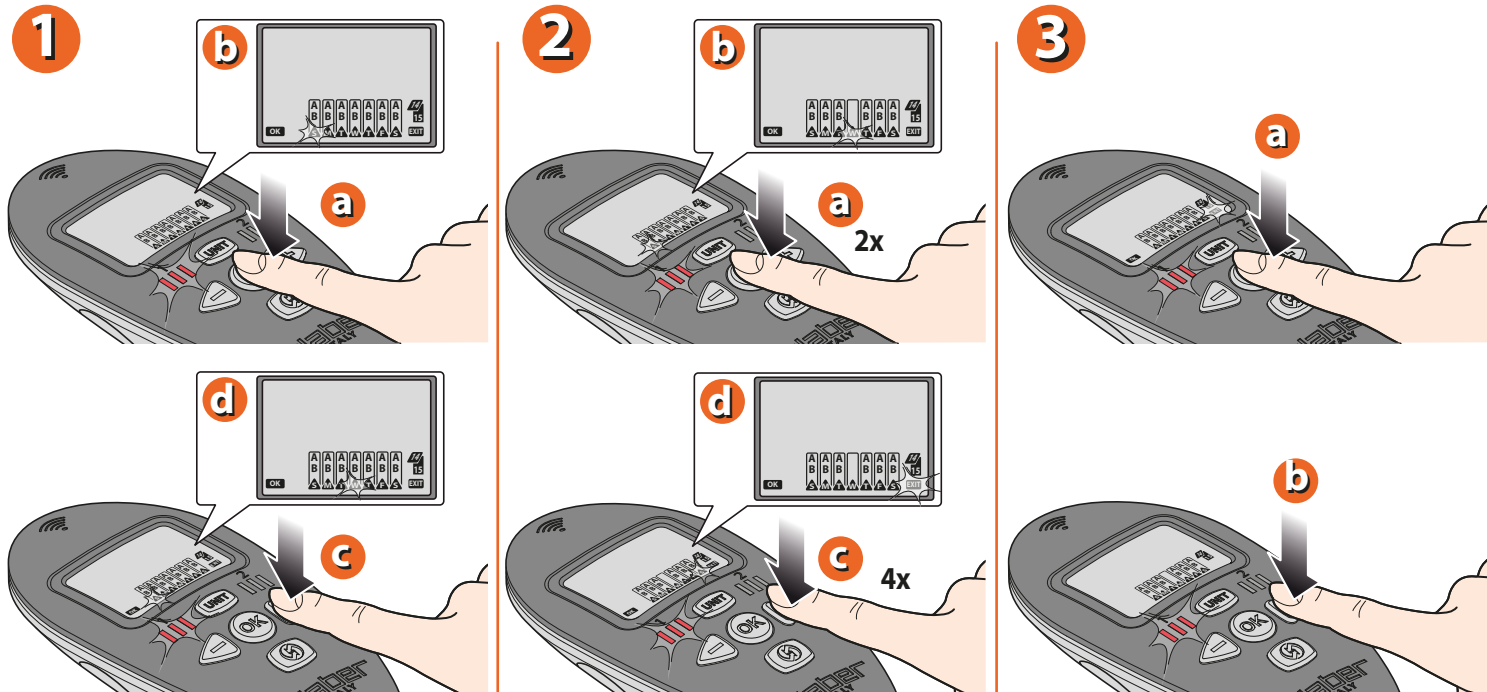
Za Duplo RF (koda): 90832

PROGRAMIRANJE - Nastavitvev do 4 ZAČETNIH ČASOV namakanja za nastavljen cikel na RF enoti 1. Pritisnite **OK**, da nastavite začetni čas 1 — simbol n° 1 ostane trajno prižgan. Uporabite gumba **◀▶**, da nastavite začetni čas n° 1 (npr. 21.00). Če gumb držite pritisnjen, se bodo številke premikale hitreje. Za potrditev pritisnite **OK**. Pritisnite **▶**, da nastavite sledeče začetne čase (2, 3, 4) in ponovite zgoraj opisan postopek: z uporabo gumbov **◀▶** lahko začetne čase nastavite tudi na "OFF". To pomeni, da tisto zalivanje preskočite. Pritisnite **▶**, da prikazete naslednjo nastavitveno stran.



Za Duplo RF (koda): 90832

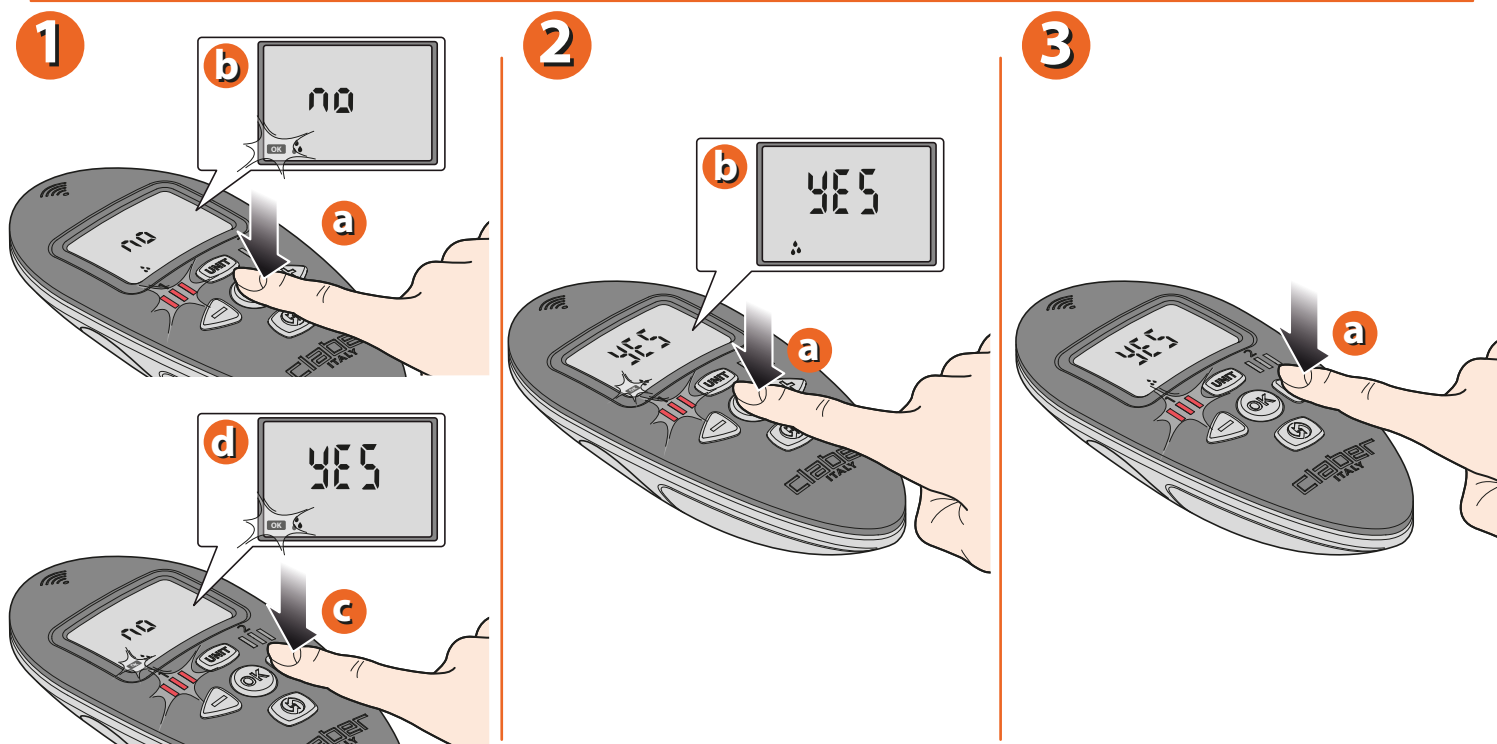
PROGRAMIRANJE - Izbor dni, na katere se bo nastavljeno namakanje zagnalo (TEDENSKO PROGRAMIRANJE). Pritisnite **OK** za dostop do tedenskega programiranja (simbol "S" = nedelja utripa). Z uporabo gumbov **←** **→** se pomikate po dnevih v tednu. Dan na katerem se ustavite utripa. Večkrat zapored pritisnite gumb **OK**, da preskočite oziroma izklopite namakanje na izbrani dan (npr. sredo smo izklopili, W = WEDNESDAY=sreda). Za izhod uporabite gumba **←** **→** in izberite "EXIT"; ko napis "EXIT" prične utripati, pritisnite "OK". Pritisnite **→**, da prikažete naslednjo nastavitveno stran.










Za Duplo RF (koda): 90832

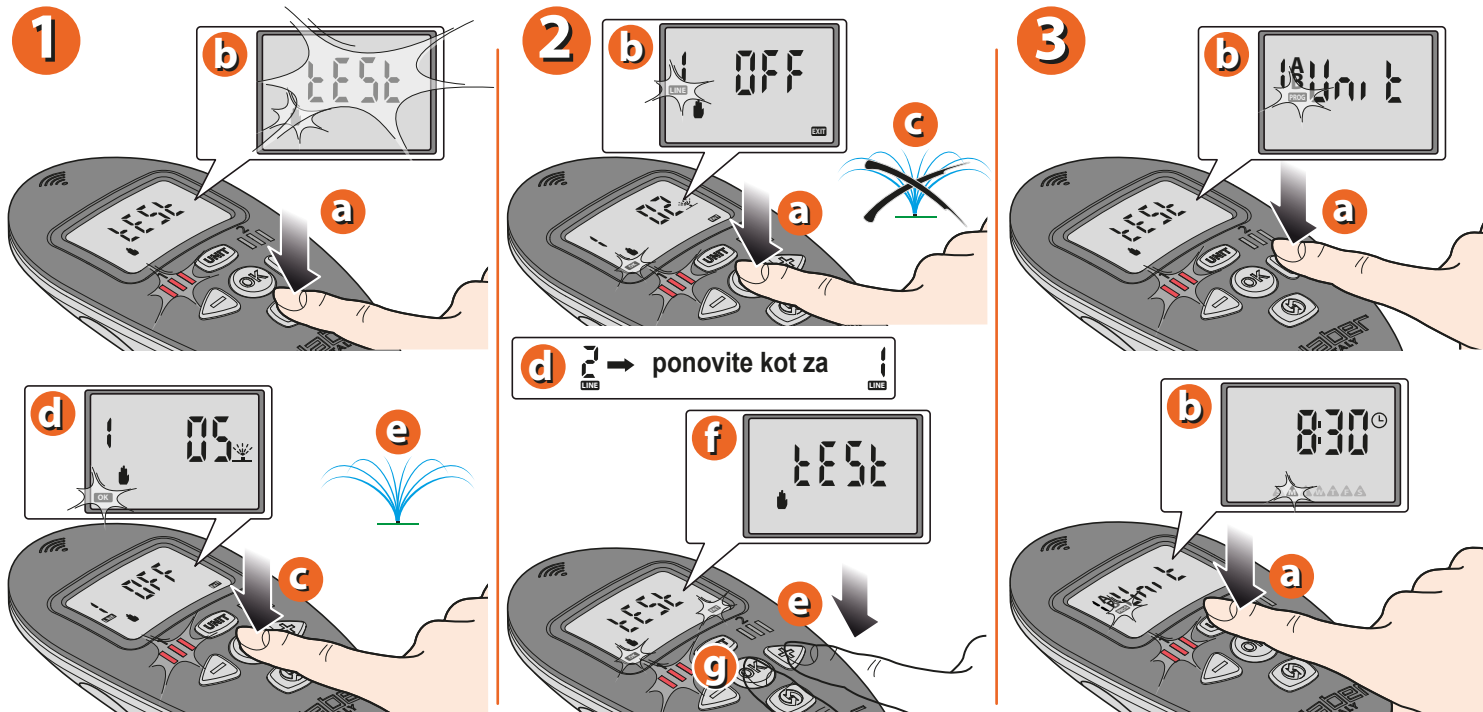
SENZOR ZA DEŽ.

Pritisnite gumb **OK** za aktivacijo/deaktivacijo senzorja za dež; napis "OK" bo utripal. S uporabo gumbov **←** **→** lahko izbirate med "YES" (senzor aktiviran) in "NO" (senzor deaktiviran). Pritisnite **OK** za potrditev. Pritisnite **→**, da prikažete naslednjo nastavitveno stran.









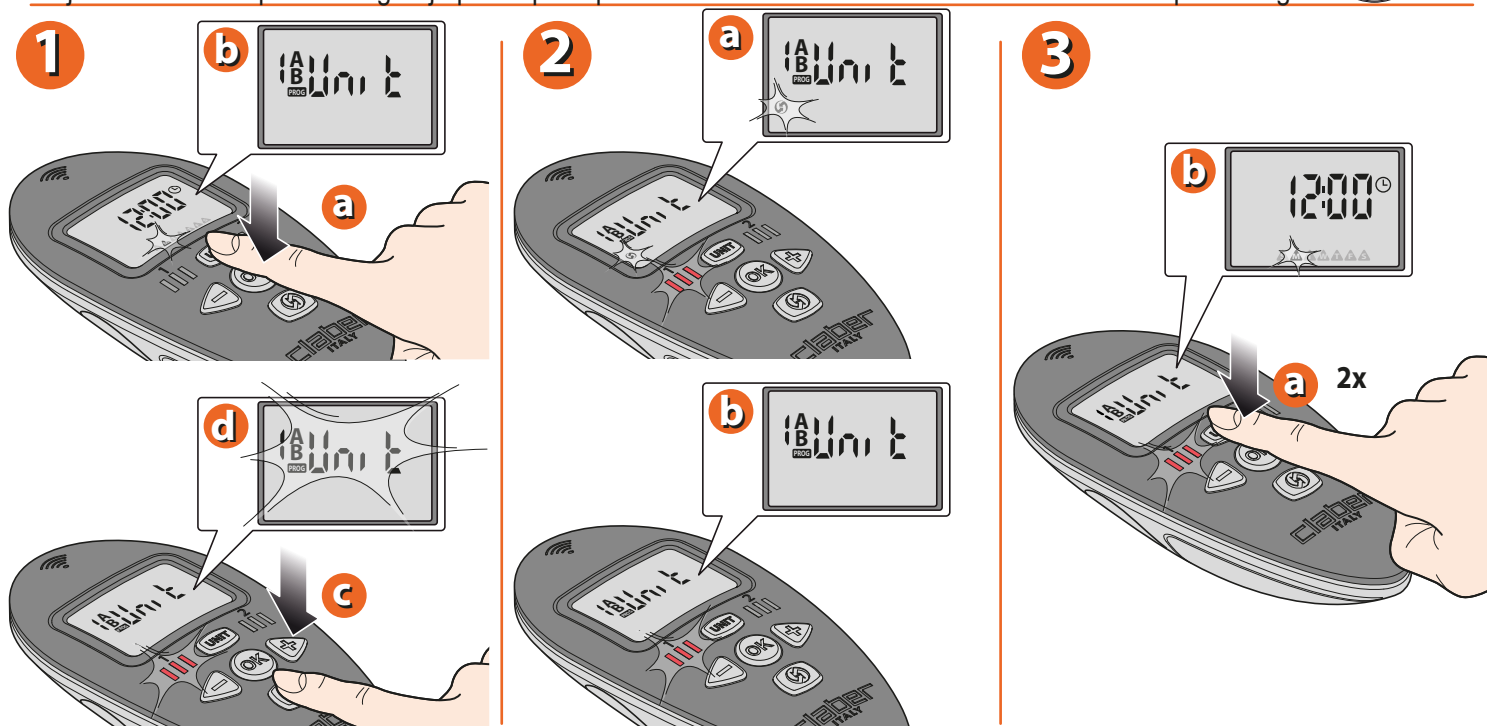
Za Duplo RF (koda): 90832

RF DALJINSKI UPRAVLJALNIK. FUNKCIJA TEST/ROČNO ZALIVANJE. Pritisnite , da aktivirate komunikacijo med daljinskim upravljalnikom in RF krmilno uro; na kratko bo utripal napis "TEST". Na zaslону sta oznaka za linijo 1 in napis "OFF"; za zagon namakanja (prednastavljeno trajanje 5 minut) pritisnite . Še enkrat pritisnite , da zaustavite namakanje pred potekom prednastavljenega časa. Za odprtje druge linije pritisnite  in ponovite zgoraj opisani postopek. Za izhod pritisnite gumb , dokler se na zaslону ne prikaže napis "TEST", nato pritisnite . Za vrnitev na stran ENOTE pritisnite . Za vrnitev na stran s ČASOM/DNEVOM, dvakrat pritisnite gumb "UNIT".



Za Duplo RF (koda): 90832

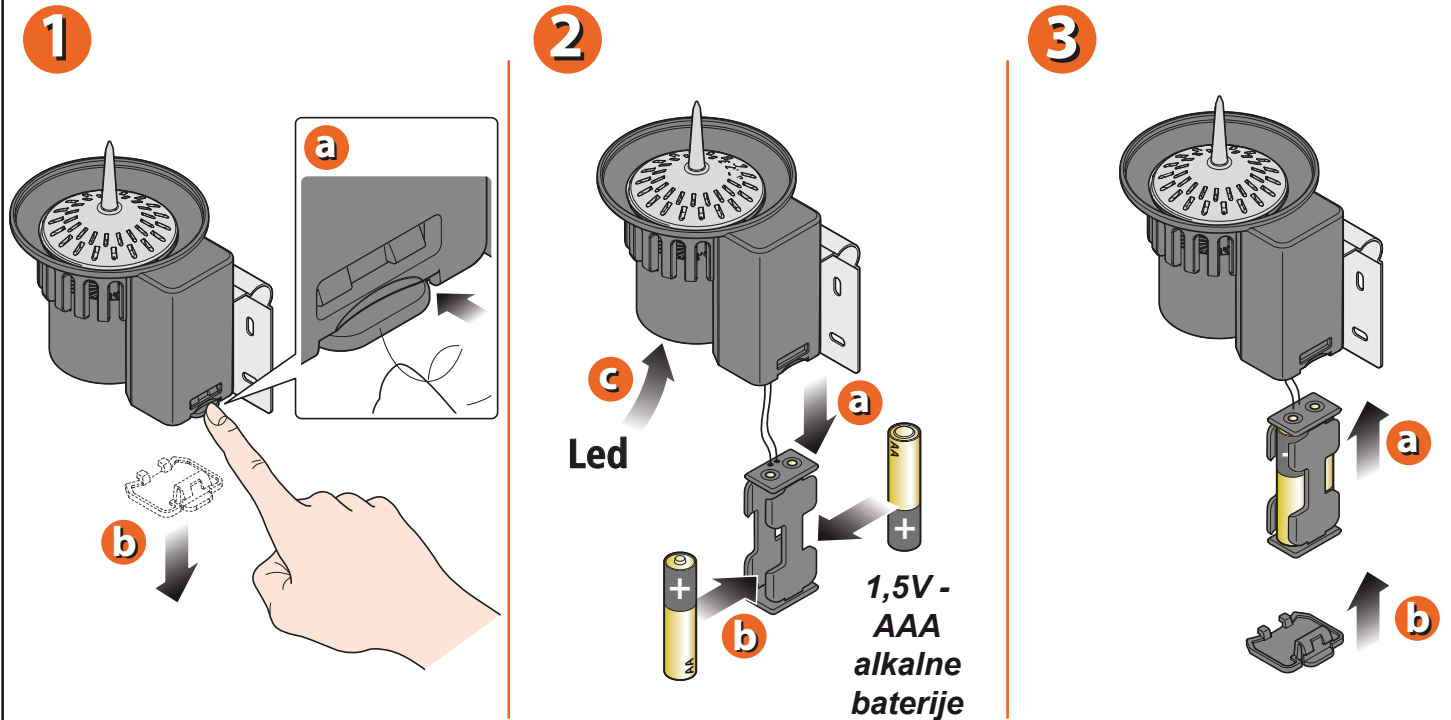
PRENOS PODATKOV NASTAVITEV NA KRMILNO URO. Pritisnite gumb  za dostop do , nato pritisnite gumb . Na zaslону daljinskega upravljalnika bo za nekaj sekund pričela utripati ikona za RF , na krmilni uri pa bo utripal zelen znak za sprejemanje. Izginotje simbola RF  nakazuje na to, da je bila posodobitev uspešna in da se bodo nastavljeni namakalni programi zagnali samodejno. Če se na zaslону daljinskega upravljalnika prikaže napis "ERR", le-tega prinesite bližje krmilne ure in ponovite zgoraj opisani postopek. Za vrnitev na stran z URO/DNEVOM dvakrat pritisnite gumb .



Za Duplo RF (koda): 90832

SENZOR ZA DEŽ - Vstavljanje baterij.

Postopek vstavljanja/zamenjave baterij: pritisnite na ohišje baterij in potegnite pokrovček ohišja navzdol. Odstranite nosilec baterij in vstavite 2 alkalni AAA bateriji. Pazite na pravilno polarnost. Nosilec vrnite v ohišje in ga zaprite s pokrovčkom.



Za Duplo RF (koda): 90832

Za več informacij in dodatne podrobnosti, prosimo, glejte uporabniški priročnik, ki je priložen samemu artiklu.

**MT Cvek d.o.o.**

Urejanje okolja in urbana oprema...

SEDEŽ PODJETJA

MT CVEK d.o.o.
Ilovka 9
SI-4000 Kranj

TRGOVINA

Center IBI, vhod C5
Jelenčeva ulica 1
SI-4000 Kranj

tel: **+386(0)4 251 14 20**
fax: **+386(0)4 251 14 23**
e-pošta: **trgovina@mtcvek.si**

www.mtcvek.si

www.claber.si